



智能制造学院

# NEW STUDENT'S 2023 GUIDE

# 新生百问百答



# 编委会

顾 问 满君丰 蔡 颂 白 斌

主 编 陈 阳

副 主 编 梁 洋 许媛颖

编 辑 曲玉洁 寻思怡

封面设计 罗应超

## 前言

智能制造学院是学校秉持“做大做强新工科”发展思路而新成立的顺应国家战略发展急需、具有显著时代发展特征的工科学院。学院积极贯彻落实学校办学新理念，围绕实现“三高四新”美好蓝图，聚焦“强省会”发展战略，积极服务湖南省的工程机械、轨道交通装备等 4 个国家级产业集群，助力湖南打造国家重要先进制造业高地，助力长沙打造全球研发中心城市。

学院现设有智能制造工程、工业智能 2 个本科专业，“十四五”期间将增设机器人工程、机械设计制造及其自动化、电气工程及其自动化、能源互联网等本科专业，形成跨机械、电气、控制、计算机、电子和通信等学科的智能制造交叉学科群。学院全面贯彻工程教育理念，全面推行 OBE 人才培养模式，加强学生工程能力和创新能力的训练，深化产学研创融合，培养智能制造产业亟需的应用型创新型人才。

学院建有一支学缘、学历、年龄、职称结构合理的师资队伍，专任教师均具有博士学位，其中包括湖南省高校科技创新团队带头人、湖北省楚天学子、湖南省青年科技人才（荷尖）、湖南省青年骨干教师等 7 人次。学院特聘行业龙头企业名家名匠参与专业实践课程、毕业设计、学科竞赛等教学指导。

学院牵头建有“工业装备智能感知与运维技术”湖南省高校重点实验室、“高端工业装备健康状况智能监测与分析关键

技术”湖南省高校科技创新团队、“基础教育信息化技术”湖南省重点实验室等多个省级科研平台，与兄弟学院合作建有“计算机科学与技术”湖南省“十四五”应用特色学科。学院建有工业互联网综合实验室、工业制图实验室、工业物联网实验室、大数据与智能计算系统实验室、智能感知与信息处理等实验室。

智能制造学院面向以“中国制造 2025”为代表的科技产业主战场，突出“交叉性、系统性、实践性和前沿性”特色，创新“学科群对接产业链”的发展模式，实现学科和专业建设与产业发展同频共振，紧密对接三一重工、中联重科、山河智能、中车株洲所、华为公司、树根互联、用友新道、拓维信息、湘江鲲鹏、中科云谷、中科深谷、长沙金维等行业龙头企业和科研院所，在科学研究、人才培养等方面开展深度合作。学院建立健全有助于“大团队形成、大平台构建、大项目培育、大成果产出”的机制，从方向凝练、团队组建、平台构筑、项目对接、成果孵化等方面系统开展有组织科研，形成“人才+平台+项目+成果”的聚集效应，尽快建成省内有竞争力和影响力的智能制造学科群。

近年来，学院教师承担包括国家自然科学基金、湖南省重点研发计划项目、湖南省自然科学基金在内的国家级和省部级科研项目 30 余项，在国内外期刊上发表论文 100 余篇，申请发明专利 30 余项。

作为新同学的你们，在即将迈进大学校园前肯定会有许多疑问，这里罗列了一些常见的问题，希望能为你解疑答惑。

沉甸甸的行囊装的不止是行李，还装着未来和不舍，崭新的开始更要努力前行。乘风破浪会有时，直挂云帆济沧海，亲爱的同学们，无论何时都要努力奔向远方，最后愿你们，在灿烂的年纪里保持赤诚善良，一路且歌且行。

# 目录

前言 .....	1
问题总览.....	1
<b>校史校情篇.....</b>	<b>4</b>
校训、校风、学校传统 .....	4
校歌校庆.....	4
办学定位.....	4
教风、学风、作风.....	5
发展思路及战略 .....	7
校园建筑.....	8
<b>入校指南篇.....</b>	<b>13</b>
来校路线.....	13
入学教育.....	15
<b>学生组织篇.....</b>	<b>17</b>
学生部门.....	17
学生社团.....	18
<b>学生管理篇.....</b>	<b>20</b>
纪律处分.....	20
考试管理.....	21
课堂管理.....	21
公寓管理.....	22
请假、离校规定 .....	24
违纪申诉.....	24

<b>学习管理篇</b> .....	<b>25</b>
入党要求及流程 .....	25
考核、绩点、竞赛.....	26
综测和奖学金.....	31
图书馆管理 .....	34
选修与辅修 .....	35
补考与重修 .....	38
转专业与休学.....	38
推荐学习证书.....	40
推荐学习 APP.....	42
<b>生活指南篇</b> .....	<b>43</b>
学生证、校园卡、校园网.....	43
医保、医务室、医院.....	44
寝室水电缴费及维修.....	45
心理咨询室 .....	47
<b>安全教育篇</b> .....	<b>49</b>
防盗 .....	49
防诈骗 .....	50



## 问题总览

- Q1: 校训校风分别是什么?
- Q2: 学校的传统是什么?
- Q3: 校歌是什么? 校庆是那天?
- Q4: 学校的发展目标定位是什么?
- Q5: 学校的类型定位是什么?
- Q6: 学校的办学层次定位是什么?
- Q7: 学校的专业发展定位是什么?
- Q8: 学校的人才培养定位是什么?
- Q9: 学校的教风、学风以及作风分别是什么?
- Q10: 学校的发展思路及战略分别是什么?
- Q11: 学校的发展“十二字方针”是什么?
- Q12: 学校的综合改革总体目标是什么?
- Q13: 学校的教学楼命名有何来源?
- Q14: 学校的广场命名有何来源?
- Q15: 学校的湖泊、亭台命名有何来源?
- Q16: 学校的道路命名有何来源?
- Q17: 来校路线有哪些?
- Q18: 学院办公楼在哪?
- Q19: 学院入学考试内容有什么?
- Q20: 新生入学安全教育是什么? 必须学习吗?
- Q21: 校级和院级都成立了哪些学生部门?





- Q22: 班级干部有哪些职位?
- Q23: 学校有哪些社团?
- Q24: 若违反法律法规、校规等法律规章, 会怎么处理?
- Q25: 考试舞弊会有怎样的后果?
- Q26: 课程考试如何申请缓考?
- Q27: 如何申请免上体育课?
- Q28: 旷课会有怎样的后果?
- Q29: 宿舍超过什么时间算晚归? 晚归或未归会有怎样的后果?
- Q30: 寝室里不可使用的违纪物品有哪些?
- Q31: 若使用违纪物品会如何处理?
- Q32: 请假流程是怎样的?
- Q33: 离校报备申请流程是如何的?
- Q34: 若对处分结果有异议, 因如何申诉?
- Q35: 入党有什么要求?
- Q36: 入党流程?
- Q37: 考核有几种形式? 绩点又是如何计算的?
- Q38: 在学校可以参加哪些专业相关的竞赛?
- Q39: “互联网+”是什么?
- Q40: “挑战杯”是什么?
- Q41: 综测是什么? 有什么作用?
- Q42: 综测成绩是如何计算?
- Q43: 有哪些奖助学金, 如何评定?
- Q44: 去图书馆需要预约吗? 及预约流程是怎样的?



- Q45: 怎样在图书馆借书？借还书的期限有多少？
- Q46: 选修选课流程是怎样的？
- Q47: 辅修是什么？如何申请辅修？
- Q48: 补考是什么？重修是什么？
- Q49: 转专业需要达到什么要求？
- Q50: 转专业的申请流程是？
- Q51: 如需申请休学及流程是怎样的？
- Q52: 推荐学习的证书有哪些？
- Q53: 推荐学习 APP 有哪些？
- Q54: 学生证丢失应当如何申请补办？
- Q55: 校园卡及校园网应当如何缴费？
- Q56: 校园卡丢失应当如何申请补办？
- Q57: 校园医保是学平险吗？报销内容及其流程是怎样？
- Q58: 学校医务室是在哪？及其上班时间是多久？
- Q59: 校外附近有哪些医院？
- Q60: 寝室水电应当如何缴费？
- Q61: 寝室空调需要另外缴费吗？
- Q62: 寝室洗衣机是如何收费的？
- Q63: 寝室内设施需要维修应当如何联系申报？
- Q64: 学校心理咨询室在哪？需要预约吗？
- Q65: 如果物品丢失应当如何申请调看监控记录？
- Q66: 若遇到诈骗应当如何处理？
- Q67: 常见的诈骗手段有哪些？该如何预防诈骗？



## 校史校情篇

### 校训、校风、学校传统

#### Q1: 校训校风分别是什么？

校训： 要做人民的先生， 先做人民的学生。1950年12月毛泽东题写。

校风： 实事求是，不自以为是。1950年，徐特立题写。

#### Q2: 学校传统是什么？

学校传统： 传道济民、经世致用的文化传统，胸怀天下、敢为人先的革命传统，实事求是、立德树人的教育传统。

### 校歌校庆

#### Q3: 校歌是什么？校庆是哪天？

校歌： 衡山西，岳麓东，城南讲学峙其中；人可铸，金可熔，丽泽绍高峰，多才自昔夸熊封，学子努力蔚为万夫雄。

校庆日： 12月29日

### 办学定位

#### Q4: 学校的发展目标定位是什么？

特色鲜明的师范大学

#### Q5: 学校的类型定位是什么？

应用型大学（学院）



### Q6: 学校的办学层次定位是什么？

以本科教育为主，积极发展研究生教育

### Q7: 学校的专业发展定位是什么？

传承百年师范传统， 对接国家新兴产业， 以教师教育类和电子信息类学科专业为品牌， 多学科交叉融合， 做强教师教育类， 做大电子信息类， 做实文理基础类， 做精艺术创意类， 做新经济管理类， 形成教、文、理、工、经、管、法、艺协调发展的学科专业体系。

### Q8: 学校的人才培养定位是什么？

立足湖南， 面向全国， 聚焦国家重大战略需求， 服务基础教育和区域社会经济发展， 传承红色基因， 坚持五育并举， 培养“实基础、重应用、强能力、高素质”的具有社会责任感和创新创业精神的复合型人才。

## 教风、学风、作风

### Q9: 学校的教风、学风以及作风分别是什么？

#### 教风：传道树人 丽泽风长

释义：

传道树人：“传道”，取自城南书院创始人张栻的教育主张——“以传斯道而济斯民”。“传斯道”，即传承道统，担当起文化继承和弘扬的责任。“济斯民”，即经世致用、匡济天下，强调学生应具有兼济天下的社会责任感。“树人”，源自《管子·权修》的“一年之计，莫如树谷；十年之计，莫如树木；终身之计，莫如树人。”落实立德树人根本任务，“明道



知责”是前提，“修身立德”是关键，“传道树人”是根本。

丽泽风长：“丽泽”，取自《周易》——“丽泽，兑。君子以朋友讲习。”意为两泽相连，其水交流犹如君子朋友通过讲会而交流知识、学说。今意为互动、探究。清代道光帝曾为城南书院题匾“丽泽风长”，以嘉其办学业绩。丽泽风长，意为君子朋友通过讲会而交流知识和学说的风尚，在我校具有悠久的历史 and 优良的传统。

### **学风：学思并进 知行合一**

释义：

学思并进：取自张栻的教育思想。在学与思的关系方面，他主张“学思并进”，而不能偏废任何一方。他指出：“学而思则德益崇，思而学则业益广。盖其所学，乃其思之所形，而其所思，即其学之所存也。用功若此，内外进矣。”任何学习，本身都是思考后所得的结果；任何思考，本身即是学得知识的深化。学与思不能分开，只有在学的基础上才会得益，而且思也是为了学；学只有在思的条件下才会有益，学离不开思。

知行合一：取自王阳明的哲学思想。知行合一，即内在的知识和行动的统一。知与行的关系上，强调要知，更要行，知中有行，行中有知。知的真切笃实就是行，行的明察精觉就是知。

### **作风：唯实唯新 善作善成**

释义：

唯实唯新：“唯实”，源自校风“实事求是，不自以为是”，



指务实、踏实，一切从实际出发。“唯新”，源自学校革命传统中的“敢为人先”，指追求创新，体现了与时俱进的时代精神。

**善作善成：**取自于《史记·乐毅列传》“善始者不必善终，善作者不必善成”。后逐渐引申为“善作善成”，指既要善于干事情，更要善于把事情办好。“善作”，就是搞明白做什么事，做符合客观规律的事，做符合人民群众利益的事。“善成”就是把好事办好、实事办实。“善作善成”是习近平总书记多次强调的方法原则。

“唯实唯新，善作善成”，是对《机关作风建设六条要求》（湘一师党字〔2021〕76号）的精要概括，体现了新时代一师人解放思想、改革创新、干在实处、走在前列的不懈追求。

## 发展思路及战略

### Q10：学校的发展思路及战略分别是什么？

**发展思路：**立足国家重大战略和区域经济社会发展需求，面向湖南、辐射全国，坚持师范教育主责主业、适当拓展非师范教育，坚持小学教师教育特色优势、适当拓展其他层次教师教育，坚持立德树人，深化综合改革，优化体制机制，提高治理水平，全力建设“红色一师”“品质一师”“活力一师”“幸福一师”，通过十年左右努力，将学校建设成为特色鲜明的师范大学

**学校“一四”战略：**“一”是指发展战略总目标：将学校建设成为特色鲜明的师范大学。“四”是指“四个一师”即“红色一



师”“品质一师”“活力一师”“幸福一师”。

**Q11: 学校的发展“十二字方针”是什么?**

“上层次、扩规模、调结构、提质量”，“上层次”指“十四五”期间获得硕士学位授权单位，建成办好硕士点；“扩规模”指在确保上层次的前提下，适度扩大学校办学规模，力争“十四五”末学生规模达到 25000 人左右；“调结构”指在坚持师范教育主责主业，适当拓展非师范教育；坚持小学教师教育特色优势，适当拓展其他层次教师教育。“提质量”指进一步推进内涵发展和特色发展，在反映学校核心竞争力可比性指标中全省同类领先，在反映师范人才培养质量的核心指标中，全国同类师范院校争先。

**Q12: 学校的综合改革总体目标是什么?**

通过干部人事改革、人才培养改革、学科建设与科技创新改革、“三全育人”改革、精细化管理改革等，理顺体制机制，激发创新活力，提高效能效益，推进治理体系和治理能力现代化，为建设“四个一师”、建成特色鲜明的师范大学的战略目标提供强大动能。

## 校园建筑

**Q13: 学校的教学楼命名有何来源?**

(1) 百熙楼，以杰出校友张百熙的名字命名。张百熙(1847-1907)，字塾秋。湖南长沙人。清末大臣，著名教育家。近代教育改革的先驱者，1902年1月-1904年1月担任北京大学校长。同治年间中进士之前，张百熙曾藏修于城南书



院。

- (2) 怀中楼，以杰出校友杨昌济的名字命名。杨昌济(1871-1920)，字华生又名怀中，湖南长沙县人，伦理学家，教育家。1913年任教于湖南省第一师范学校。其一生以“欲栽大木拄长天”诗句明志。
- (3) 润寰楼，以杰出校友蔡和森的名字命名。蔡和森(1895-1931)，字润寰，号泽膺，湖南省双峰县人。中国共产党早期的重要领导人，杰出的共产主义战士，无产阶级革命家、理论家和宣传家。1913年进入湖南省立第一师范读书。
- (4) 特立楼，以杰出校友徐特立的名字命名。徐特立(1877-1968)，又名徐立华，原名懋怕，字师陶，中国革命家和教育家，湖南省长沙县人。毛泽东和田汉等著名人士的老师。
- (5) 玉衡楼，以杰出校友何叔衡的名字命名。何叔衡(1876-1935)，中国无产阶级革命家、中国共产党的创始人之一，原名启，字玉衡，号琥璜，湖南宁乡人。1913年春至1914年夏，就读于湖南第一师范讲习科第1班，曾协助毛泽东主持湖南第一师范附属小学工作。是中共一大代表。
- (6) 鹤鸣楼，以杰出校友李达的名字命名。李达(1890-1966)，号鹤鸣，马克思主义理论家、哲学家、教育家，中国共产党的创始人之一。1923年夏至1926年夏，任湖南第一师范社会学教员。
- (7) 田汉剧场，以杰出校友田汉的名字命名。田汉(1898-1968)，湖南省长沙县人。中国戏剧活动家、剧作家、诗人，中华人民共和国国歌《义勇军进行曲》词作者。1921





年夏至 1922 年夏，任湖南第一师范国文教员。

- (8) 曼伦音乐厅，以杰出校友胡然的名字命名。胡然(1912-1971)，字曼伦。湖南益阳人。中国男高音歌唱家。1925 年夏至 1927 年夏，就读于湖南第一师范本科第 1 部第 28 班，肄业。

#### **Q14: 学校的广场命名有何来源?**

- (1) 东方红广场，东方红校区学校正门所在的广场。学校新校区位于长沙市岳麓区东方红镇，现名东方红校区，该广场直接取名东方红广场。
- (2) 润之广场，学校正门和图书馆之间的中轴广场。以杰出校友毛泽东的名字命名，毛泽东(1893-1976)，字润之，湖南湘潭人。中国无产阶级革命家、政治家、军事家，中国共产党、中国人民解放军和中华人民共和国的主要缔造者和领袖。1913 年春至 1918 年夏，在湖南省立第一师范求学;1920 年夏至 1923 年春，任湖南省立第一师范附小主事。
- (3) 国基广场，学生公寓 5 栋与学生一、二食堂、生活超市之间的广场。以杰出校友张国基的名字命名。张国基(1894-1992)，字颐生，湖南省益阳县人，全国侨联主席，华侨教育家。
- (4) 吕骥音乐广场，学生三食堂旁边广场。以杰出校友吕骥的名字命名。吕骥(1909-2002)湖南湘潭人。中国著名作曲家、理论家及音乐教育家，中国音乐家协会一、二、三届主席，四、五届名誉主席。1925 年在湖南第一师范学习世



界语。

- (5) 谷城广场，百熙楼前广场，以杰出校友周谷城的名字命名。周谷城(1898-1996)湖南益阳人。中国著名历史学家、教育家、社会活动家，曾任全国人大常委会副委员长。1921年夏至 1927 年夏，任湖南第一师范英语教员 1922 年至 1923 年相继兼任教务主任和训育主任。

### **Q15: 学校的湖泊、亭台命名有何来源?**

- (1) 纳湖，图书馆前人工湖。采自原城南书院“校园十景”一一纳湖，意为“海纳百川”。
- (2) 丽泽，原武警农场五口塘区域。采自原城南书院“校园十景”一一丽泽堂。“丽泽”意为两泽相连，其水交流犹如朋友之间交流知识、学说。
- (3) 听雨轩，图书馆西侧山坡的亭。采自原城南书院“校园十景”一一听雨舫。意指可以听雨、观雨的凉亭。
- (4) 卷云亭，特立楼南山坡上的亭。采自原城南书院“校园十景”一一卷云亭,意为云卷云舒。
- (5) 濯清亭，数学与统计学院人工湖中的亭。采自原城南书院“校园十景”濯清亭。意为“出淤泥而不染，濯清涟而不妖”。

### **Q16: 学校的道路命名有何来源?**

- (1) 敬夫路，校门往现怀中楼方向沿现纳湖一直通往现办公楼止的右马路，以张的字命名。
- (2) 益吾路，校门往现润寰楼方向沿现鹤鸣楼一直通往现教师周转房分岔路口以王先谦的字命名。



- (3) 粥时路， 现怀中楼沿篮球场一直通往学生公寓 1、2 栋的马路， 以任粥时的名字命名。
- (4) 维汉路， 现图书馆与体育训练馆之间通往左右环线的马路， 以李维汉的名字命名。
- (5) 克强路， 学生公寓沿线马路， 以黄兴的字命名。
- (6) 焕南路， 入校门往左通往教师周转房、润芳园的马路， 以谢觉哉的字命名。



## 入校指南篇

### 来校路线

#### Q17: 来校路线有哪些?

从长沙各主要交通站点到达东方红校区的乘车方式

1.黄花机场 T1T2 地铁站（6 号线）→ 长庆 地铁站 1 号口（步行 904 米）→ 湖南第一师范学院

2.长沙火车南站（出口 步行 248 米）→ 长沙火车南站 地铁站（2 号线）→ 人民东路 地铁站（转 6 号线）→ 长庆 地铁站 1 号口（步行 904 米）→ 湖南第一师范学院

3.长沙火车站（步行 136 米）→ 长沙火车站 地铁站（2 号线）→ 迎宾路口 地铁站（转 6 号线）→ 长庆 地铁站 1 号口（步行 904 米）→ 湖南第一师范学院

4.长沙汽车南站 公交站（17 路公交）→ 汽车西站 公交站（换乘 N705 路/219 路）→ 涉外学院南门 公交站（步行 300 米）→ 湖南第一师范学院

5.长沙汽车西站 公交站（219 路/296 路/宁乡 N705 路公交）→ 涉外学院南门 公交站（步行 300 米）→ 湖南第一师范学院

6.长沙汽车北站（步行 171 米）→ 开福区政府 地铁站（1 号线）→ 文昌阁 地铁站（换乘 6 号线）→ 长庆 地铁站 1 号口（步行 904 米）→ 湖南第一师范学院

7.长沙汽车东站 → 汽车东站 公交站（130 路/168 路公



交) → 芙蓉区政府 公交站 → 芙蓉区政府 地铁站 (步行 300 米) → 长庆 地铁站 1 号口 (步行 904 米) → 湖南第一师范学院

注： 这些路线是众多路线中的最近路线或者换乘最少的路线， 其中有会需要步行换乘的地方， 为了方便查询， 建议新生们可以在手机里下载一个导航类的 APP， 例如高德地图、 百度地图。 抵达长沙之后， 开启导航， 输入湖南第一师范学院东方红校区， 我们在岳麓区枫林三路 1015 号哦。

记住， 来校路上千万不要搭乘黑车哦， 此外， 滴滴打车也要注意安全！ 注意安全！ 注意安全！ 注意安全！ 萌新们有任何问题可以找学姐学长帮忙。



### Q18: 学院办公楼在哪?

辅导员办公室在: 17 栋 2 单元 0106

二级学院		
学院名称	学院办公地点	学工办电话
马克思主义学院	百熙楼 11 楼	88228060
教育学院	特立北 2 楼	82841030
初等教育学院	百熙楼 1 楼	
文学与新闻传播学院	玉衡楼 2 楼	82841068
数学与统计学院	原行政办 (一)	88227990
物理与化学学院	百熙楼 9 楼	88228056
外国语学院	百熙楼 2 楼	82841078
电子信息学院	玉衡北 3 楼	88228591
计算机学院	玉衡楼 4 楼	82841004
智能制造学院	百熙楼 11 楼	88228516
商学院	玉衡南 3 楼	82841026
音乐舞蹈学院	鹤鸣北 5 楼	88235077
美术与设计学院	鹤鸣南 2 楼	88235429
体育学院	百熙楼 12 楼	88297321
城南书院	城南校区前楼 2 楼	85153181

## 入学教育

### Q19: 学院入学考试内容有什么?

入学考试内容包括选择题、填空题、简答题和论述题, 主要考试范围在大学生生活指南中的规章制度。

### Q20: 新生入学安全教育是什么? 必须学习吗

必须学习且有考试。高等学校学生安全教育主要是宣传、贯彻国家有关安全管理工作的方针、政策、法律、法规, 对



学生实施安全教育及管理，妥善处理各类安全事故，引导学生健康成长。



## 学生组织篇

### 学生部门

#### Q21: 校级和院级都成立了哪些学生部门?

##### 校级:

##### 1.校团委

包含学生副书记、文秘部、办公室、礼仪队、组织部（含团校）、纪检部（含校园文明督导队）、宣传部（含宣传中心、led屏控制管理中心）、实践部（含少工委、实践学分管理中心）、艺术团（含组织策划部、声乐队、舞蹈队、器乐队、主持表演队）

##### 2.校学生会（校学生会在校团委的指导下开展工作）

包含主席团、秘书处、学习与成长服务部、权益与生活服务部、文体活动部、外联部、自律督导部

##### 3.校学生社团管理部（校学生社团管理部在校团委的指导下开展工作）

包含主席团、办公室（含主持礼仪队）、组织策划部、财务部、拓展部、社团督查部

##### 4.校青年志愿者总会（校青年志愿者总会在校团委的指导下开展工作）

包含主席团、办公室、外事部、督查部、志愿服务活动部、志愿服务项目部

##### 5.校青年媒体中心





6.校国旗护卫队

7.校国防教育教导大队

院级：

1.学生党支部（学生副书记、纪检委员、学习委员、青年委员、宣传委员、组织委员）

2.团委（学生副书记、团委办公室、文秘部、组织部、纪检部、实践部）

3.学生会（主席团、秘书部、学习与成长服务部、文体活动部、文体活动部、权益与生活服务部、自律督导部）

4.青年志愿者协会（主席团）

5.青年媒体中心（主编团、运营部、视频部、采编部、通讯部、美工部）

**Q22： 班级干部有哪些职位？**

## 学生社团

**Q23： 学校有哪些社团？**

我校学生自愿组织成立了 42 个校级学生社团，供在校学生交流学习、实践锻炼。

文化艺术类： 1.弦动吉他社 2.晨曦音乐社 3.JBS 街舞社 4.心苗戏剧社 5.书画协会 6.模特社 7.S.S 动漫社 8.微影视协会 9.民族器乐协会 10.慧心瑜伽社 11.民族舞蹈协会



12.Phantom 音乐剧社 13.悦心曲艺社 14.ABr 说唱社  
15.HFNU 星辰音游社

学术科技类： 16.外语协会 17.创意编程社 18.鸣野文学社  
19.素衣汉韵国学社 20.君子亭通讯社 21.科学技术协会  
22.计算机协会 23.国际关系协会 24.心理协会 25.学习毛泽东协会

体育健身类： 26.跆拳道协会 27.乒羽协会 28.网球协会  
29.一师征途骑行社 30.Crazy 轮滑社 31.远足协会 32.明道裁判协会  
33.FNU 棒垒球社 34.EST 电子竞技社 35.奕秋棋社

实践服务类： 36.爱心社 37.守望支教社 38.丽泽读者协会  
39.幸福知行协会 40.杉树职业成长协会 41.崇劳践美社  
42.FLY 排球



## 学生管理篇

### 纪律处分

#### **Q24: 若违反法律法规、校规等法律规章，会怎么处理？**

对有违反法律法规、本规定以及学校纪律行为的学生，学校应当给予批评教育，并可视情节轻重，给予如下纪律处分：

- （一）警告；
- （二）严重警告；
- （三）记过；
- （四）留校察看；
- （五）开除学籍。

学生有下列情形之一，学校可以给予开除学籍处分：

- （一）违反宪法，反对四项基本原则、破坏安定团结、扰乱社会秩序的；
- （二）触犯国家法律，构成犯罪的；
- （三）受到治安管理处罚，情节严重、性质恶劣的；
- （四）代替他人或者让他人代替自己参加考试、组织作弊、使用通讯设备或其他器材作弊、向他人出售考试试题或答案牟取利益，以及其他严重作弊或扰乱考试秩序行为的；
- （五）学位论文、公开发表的研究成果存在抄袭、篡改、伪造等学术不端行为，情节严重的，或者代写论文、买卖论



文的；

(六) 违反本规定和学校规定，严重影响学校教育教学秩序、生活秩序以及公共场所管理秩序的；

(七) 侵害其他个人、组织合法权益，造成严重后果的；

(八) 屡次违反学校规定受到纪律处分，经教育不改的。

## 考试管理

### Q25: 考试舞弊会有怎样的后果？

学生严重违反考核纪律或者作弊的，该课程考核成绩记为无效，并应视其违纪或者作弊情节，给予相应的纪律处分。给予警告、严重警告、记过及留校察看处分的，经教育表现较好，可以对该课程给予补考或者重修机会。

### Q26: 课程考试如何申请缓考？

若因病或者其他不可抗拒原因不能参加课程考核的，必须在考核前向所属院部提交缓考申请并附相关证明材料，经院部主管教学的负责人批准并报教务处备案后，方可缓考。经批准缓考的学生需参加学校组织的正常补考，考核成绩按正常考核评定。未办理缓考手续而不参加课程正常考核的学生，视为缺考。

## 课堂管理

### Q27: 如何申请免上体育课？

若因体残、体弱等身体原因不能参加正常体育课程教学活动，须由学生持学校指定的二级甲等以上医院诊断证明，



向体育学院提出申请，并报教务处审批同意后，由体育学院根据学生实际情况安排适当的体育活动，其体育课的考核成绩由体育学院根据学生具体情况予以确定。

### **Q28: 旷课会有怎样的后果?**

院部每月会对各班旷课人员进行公开的通报批评，其旷课人员会影响班级整体的月评考核成绩。同一学期累计请假、缺课超过课程总学时的三分之一，取消考试资格。

## **公寓管理**

### **Q29: 宿舍超过什么时间算晚归？晚归或未归会有怎样的后果?**

有。学生公寓出入口由公寓楼管员负责管理。大门开启时间为 6 时，大门关闭时间为 23 时（周日~周四或节假日、调休日的最后一天）或 23 时 30 分（周五~周六或节假日、调休日之间）。入住学生通过人脸识别系统自动闸口出入学生公寓。

学院对学生晚归寝、夜不归寝管理实行“定期反馈，限期整改，学期总结”制度。辅导员会定期通报学生晚归寝、夜不归寝情况，对晚归寝、夜不归寝学生进行批评教育，并将有关情况向学生家长通报，并撰写书面整改报告报学院党总支副书记。对经教育不改的学生按照有关程序予以纪律处分。学院定期或不定期组织辅导员对学生晚归寝、夜不归寝情况进行检查，建立学生晚归寝、夜不归寝管理的长效机制。

学生超过学校规定时间未归寝时，寝室长应及时通过手



机、微信、QQ 等与其联系，了解未归寝原因，督促其及时归寝。若宿舍长联系不上学生本人时，应立即报告辅导员老师，辅导员老师应立即联系学生家长，并组织班级学生在学生中寻找线索。

如果辅导员老师无法与未归寝学生取得联系，应及时向学工办主任汇报。学院启动应急方案，学工办主任、学工办男辅导员带领学院保卫部男生，根据相关线索，在校园内、学校周边以及学生可能滞留区域寻找。同时，向分管学生工作的党总支副书记、党总支书记、学校保卫处、学生工作部(处)报告。

### **Q30: 寝室里不可使用的违纪物品有哪些？**

违规电器指 200 瓦以上或无 3C 安全认证，且不是生活必需品的电器。

学校审核批准后可合理使用:电吹风、电风扇、台式电脑、校园常用干鞋器、热水袋、电热毯、电暖脚(暖脚宝)、台灯、音响、烧水壶(圆底可分离)、直发夹、卷发棒、饮水机、洗衣机、甩干机、打印机、蒸脸机等。

典型的违规电器有:热的快、电饭煲、蒸蛋机、电磁炉、电热杯、电火锅、微波炉、电烤炉、电烤箱、“小太阳”取暖器、电熨斗、电冰箱、酒精炉、平底锅、豆浆机、酸奶机、加湿器、冰箱以及一切蒸煮烹饪用品等

### **Q31: 若使用违纪物品会如何处理？**

学生寝室存放或使用违章电器，一经发现没收物品学院将给予警告处分。



## 请假、离校规定

### Q32: 请假流程是怎样的？

学生需通过微信小程序“奕辅导”→“请假申请”将请假详细情况及内容在此填写完整；点击“提交申请”等待辅导员审批。若是请的课假，请其他告知上课老师并事后到辅导员办公室补领纸质假条，纸质假条需交给班级纪律委员否则会记为旷课。

### Q33: 离校报备申请流程是如何的？

每个学期学期末，放假回家之前需进入微信“奕辅导”小程序点击“离校返校留校”→“发申请”选择相应的类型在“离校原因”内写明离校的交通工具，确保学生安全到家。

## 违纪申诉

### Q34: 若对处分结果有异议，因如何申诉？

学生对学校的处理或者处分决定有异议的，可以在接到学校处理或者处分决定书之日起 10 日内，向学校学生申诉处理委员会提出书面申诉。学生申诉处理委员会对学生提出的申诉进行复查，并在接到书面申诉之日起 15 日内作出复查结论并告知申诉人。



## 学习管理篇

### 入党要求及流程

#### Q35: 入党有什么要求?

- (1) 年满 18 周岁， 积极向党组织靠拢， 递交入党申请书， 参加入党培训， 成为入党积极分子
- (2) 综合表现良好， 专业成绩名列前茅， 在学生中扮演良好的模范作用和骨干效应
- (3) 符合入党政审的要求， 家庭社会关系清晰， 无任何政治历史问题
- (4) 在校期间拥有较好的群众基础， 受到老师和同学的赞赏， 平时乐于助人， 积极进取

#### Q36: 入党流程?

发展党员工作的基本阶段:

入党申请 → 积极分子 → 发展对象 → 预备党员 → 正式党员

- (1) 年满 18 岁的中国公民递交手写的“入党申请书”， 提交入党申请书 1 个月内进行党支部派人谈话
- (2) 提交入党申请书时间相隔半年以上， 推荐和确定入党积极分子。成为入党积极分子后， 会进行二级党委备案、指定培养联系人以及培养考察。党支部每半年对入党积极分子进行 1 次考察;基层党委每年对入党积极分子队伍状况作 1 次分析。





- (3) 成为入党积极分子满一年具备成为发展对象的条件。  
确定成为发展对象后，会进行相关支委会讨论，再报上级党委备案、确定入党介绍人、进行政治审查以及开展集中培训。
- (4) 预备党员接收，党员和群众集中讨论合格后，填写“入党志愿书”再经过上报审批以及入党宣誓等。
- (5) 预备党员的预备期为一年，在此期间还需继续教育考察，在预备期满一至两周，可提交手写的转正申请书。经过讨论与审批，合格后将成为一名中共正式党员。

注：从递交入党申请书起，至少需要两年九个月才能发展成为中共正式党员。以上内容涉及有关政策，如有更新以最新政策为准。

## 考核、绩点、竞赛

### Q37: 考核有几种形式？绩点又是如何计算的？

考核分为**考试和考察**两种。考试成绩是百分制，60分及格；考查成绩划分等级，分为及格、中等、良好、优秀。两者都可以采取闭卷笔试、开卷笔试、口试、笔试与口试相结合、在线考试、课程论文、调研报告、作品设计等多种形式。

学校采用学分绩点制考核学生学习质量。绩点、学分绩点、平均学分绩点按以下标准，根据学生考核成绩进行折算：

#### 绩点

##### 1.百分制绩点

60分及以上按以下公式计算绩点：



绩点 = 考核得分/10 - 5。

60 分以下绩点为 0。

## 2. 五级记分制绩点

优秀为 4.5，良好为 3.5，中等为 2.5，及格的为 1.5，不及格的为 0。

## 学分绩点

一门课程的学分绩点 = 该课程的学分数×绩点数。

## 平均学分绩点

平均学分绩点=所修课程学分绩点之和/该生所修课程学分之和。

平均学分绩点可作为学生评优评奖和授予学位的依据。

## Q38: 在校可以参加哪些专业相关的竞赛?

### 1. 全国大学生机械创新设计大赛

所带项目同时可以参与的赛项还有以下 4 个:

#### (1) 全国大学生结构设计竞赛

全国竞赛设立等级奖、单项奖、优秀组织奖和突出贡献奖四大类奖项。等级奖中设立特等奖 1 项（可空缺）、一等奖（15%）、二等奖（30%）和三等奖（40%）若干项，单项奖中设立最佳创意奖和最佳制作奖各 1 项； 参赛高校优秀组织奖 30%；秘书处优秀组织奖和突出贡献奖设若干名（可空缺）。

#### (2) 全国大学生先进成图技术与产品信息建模创新大赛

全国总决赛：设个人全能奖、团体奖和单项赛团体奖，



其中， 单项赛包括“制图基础知识、3D 打印、轻量化设计、BIM 技术应用”等赛项。获团体奖的指导教师颁发“优秀指导教师奖”证书(证书署名人数不超过 4 人)。

获奖比例方案:

(a)A 组:团体一、二、三等奖占 A 组参赛队伍总数的 10%、20%、30%，个人一、二、三等奖占 A 组参赛总人数的 10%、20%、30%。

(b)B 组:团体一、二、三等奖占 B 组参赛队伍总数的 5%、10%、15%，个人一、二、三等奖占 B 组参赛总人数的 5%、10%、15%。

单项赛团体奖:一、二、三等奖占相应类别参赛队伍总数的 5%、10%、15%。

### (3) 全国三维数字化创新设计大赛

### (4) 中国大学生机械工程创新创业大赛

初审评选的比例一般为: A 类作品, 即优秀作品, 一般总量不超过评审作品总数的 15%, 记为 4 分。 B 类作品, 即良好的作品, 一般总量不超过评审作品总数的 30%, 记为 3 分。 C 类作品, 即一般的作品, 记为 2 分。 D 类作品, 即稍差作品, 记为 1 分。 E 类作品, 即较差作品, 记为 0 分。

## 2. 全国大学生智能汽车竞赛

比赛设立全国总决赛各类竞赛奖项、优秀组织工作奖等, 由每届全国竞赛组织委员会按照一定比例确定。其中竞速赛设一等奖、二等奖; 其它奖项由每届全国竞赛组织委员会视



具体情况确定。 一等奖： 参赛队伍的 20%； 二等奖： 参赛队伍的 35%； 三等奖： 完成三个及以上子任务的队伍； 优胜奖： 未完赛的队伍。

所带项目同时可参与的赛项还有以下 4 个：

- (1) 中国大学生工程实践与创新能力大赛
- (2) 全国大学生交通运输科技大赛
- (3) 湖南省大学生智能导航科技创新大赛
- (4) 湖南省大学生工业设计竞赛

### 3. 全国大学生物流设计大赛

一等奖： 从入围决赛的参赛队中评选出 20%；

二等奖： 从入围决赛的参赛队中评选出 35%；

三等奖： 从入围决赛的参赛队中评选出 45%；

优秀指导奖： 对入围决赛的指导教师授予优秀指导奖；

最佳组织奖： 评选 9 所决赛入围学校授予最佳组织奖；

优胜奖： 对所有入围复赛的参赛队授予优胜奖。

主办单位对获奖单位和个人颁发奖杯和获奖证书。 一、二、三等奖获奖学生免试获得由中国物流与采购联合会颁发的物流从业人员职业能力等级认证证书。

所带项目同时可参与的赛项还有以下 3 个：

- (1) 湖南省大学生智能导航科技创新大赛
- (2) 湖南省大学生物联网应用创新设计竞赛
- (3) 湖南省大学生现代物流设计竞赛

### 4. 全国大学生机器人大赛-RoboMaster、RoboCon、



## RoboTac

所带项目同时可参与的赛项还有以下 3 个：

(1) RoboCom 机器人开发者大赛

(2) 中国高校智能机器人创意大赛

全国赛奖项设置：全国赛设立特等奖、一等奖、二等奖、三等奖。主题一、主题二、主题三、专项赛分别评审。

特等奖：15 项，一等奖：20%、二等奖：40%、三等奖：40%。

(3) 中国机器人及人工智能大赛

(4) 世界技能大赛中国选拔赛。

### Q39: “互联网+”是什么？

互联网加是我校招生就业处负责组织的。互联网加比赛主要是提出创新创业的商业模式，需要准备商业计划书和路演 PPT。

### Q40: “挑战杯”是什么？

挑战杯是由校团委负责组织的。挑战杯分为“大挑”和“小挑”，“大挑”，也就是挑战杯的创新赛道，大挑注重学术科技、社会调研及发明创作带来的实际意义与特点，主要以作品形式为主，“小挑”，也就是挑战杯的创业赛道，作品是创业计划。“小挑赛”偶数年举行，“大挑赛”奇数年举行。所以“大挑”和“小挑”侧重点不同。

注：挑战杯和互联网加经过校赛选拔的优胜团队，学校会组织校外专家进行指导，进行修改作品，然后参加省赛。比赛的全部费用，包括报名费和材料费都不需要同学们自己



掏钱（自行参加的比赛除外）。

## 综测和奖学金

### Q41： 综测是什么？有什么作用？

综测包括德育、智育、体育三大部分，具体见下图：

学号	姓名	德育		智育		体育	总分	名次
		考核分	评定分	文化成绩	素质能力			
		(20分)	(10分)	(40分)	(20分)			
						(10分)		

可作为日后评优评先的参考依据

### Q42： 综测成绩是如何计算？

1. 考核分是德育分 $\times 20\%$ ，（德育分包括社团会员分、任职分、证书分、活动分等）评定分是辅导员评分，文化成绩分是成绩平均分 $\times 40\%$ 。

2. 没有体育的话，体育分统一为 10 分。体育若为考试，分数则为  $3 + \text{成绩} \times 7\%$ 。若为考查，则及格+10 分，挂科+8 分。

3. 素质能力加分基础分为 12 分。

4. 综测排名，若综测一样则看文化分，文化分一样就看体育分，体育分一样就看德育分，德育一样则看素质能力加分。

5. 若有挂科、缓考现象则不参与综测排名，并将其单独列出放置最后（不论是必修还是选修课，只要有挂科都不参与排名）。

### Q43： 有哪些奖助学金，如何评定？

国家奖学金每人 8000 元。国家励志奖学金每人 5000 元。国家助学金一等 4400 元/人、二等 3300 元/人、三等



2200 元/人。校级奖学金分为：一等奖学金每人每年 1200 元、二等奖学金每人每年 800 元、三等奖学金每人每年 600 元。校级经济困难补助根据《省教育厅等八部门关于印发〈湖南省家庭经济困难学生认定实施办法〉的通知》（湘教发〔2019〕30 号），将建档立卡贫困家庭学生、最低生活保障家庭学生、特困供养学生、孤儿、烈士子女、家庭经济困难的残疾学生及残疾人子女、建档立卡困难职工子女等特殊困难群体作为重点资助对象。

### 评选条件

#### （一）国家奖学金

1. 热爱社会主义祖国，拥护中国共产党的领导；
2. 遵守宪法和法律，遵守学校规章制度，在校期间无任何违纪违规行为；
3. 诚实守信，道德品质优良；
4. 在校期间学习成绩优异，社会实践、创新能力、综合素质等方面特别突出。

#### （二）国家励志奖学金

1. 热爱社会主义祖国，拥护中国共产党的领导；
2. 遵守宪法和法律，遵守学校规章制度，在校期间无任何违纪违规行为；
3. 诚实守信，道德品质优良；
4. 在校期间学习成绩优秀；
5. 家庭经济困难，生活俭朴。



### （三）国家助学金

1. 热爱社会主义祖国，拥护中国共产党的领导；
2. 遵守宪法和法律，遵守学校规章制度，在校期间无违纪违规行为；
3. 诚实守信，道德品质优良；
4. 勤奋学习，积极上进；
5. 家庭经济困难，生活俭朴。

### （四）校级奖学金

#### 1. 基本条件：

- （1）热爱社会主义祖国，拥护中国共产党的领导，道德品质优良，模范遵守大学生守则和学校的各项规章制度；
- （2）热爱所学专业，学习勤奋，成绩优良；
- （3）热爱集体，团结同学，尊敬师长，积极参加学校组织的各项活动；
- （4）无任何违纪处分记录。

#### 2. 奖学金等级评定条件：

- （1）一等奖学金：综合测评在班上前 5 名以内，各门功课考试成绩总分排名居班上前 5 名，各科成绩均为 75 分（含）以上，考查科目成绩为良好以上；
- （2）二等奖学金：综合测评在班上前 8 名以内，各门功课考试成绩总分排名居班上前 10 名，各科成绩均为 70 分（含）以上，考查科目成绩为中等以上；
- （3）三等奖学金：综合测评在班上前 10 名以内，各门功课考试成绩总分排名居班上前 15 名，各科成绩及格，考





查科目成绩为合格以上。

#### （五）校级经济困难补助评定条件

1. 家庭经济状况差，家庭收入无力支持子女完成学业；
2. 因家庭成员患重大疾病或家庭遭受严重的自然灾害，致使家庭无力继续支持子女完成学业；
3. 其他特殊困难

### 图书馆管理

#### **Q44： 去图书馆需要预约吗？及预约流程是怎样的？**

图书馆有阅览室、借阅室和自习室， 自习室是需要预约的。

关注微信“第一师范图书馆”公众号， 点“服务”→“空间座位预约”， 可预约研修室和四楼 407 自习室。

#### **Q45： 怎样在图书馆借书？借还书的期限有多少？**

图书馆文献借阅需使用校园卡，校园卡不得转让或代借。新生须先下载注册“学习通”APP，输入邀请码“hndysfxy”，绑定读者一卡通账号，然后点击“入馆教育”，最后点击“章节”开始查看学习资料并完成答题， 通过测试且成绩合格， 方可激活校园卡文献借阅权限。

图书馆可借出文献以普通图书为限， 分布在东方红校区第一至第八借阅室；本校学生可借图书 10 本，借期 30 天，可续借一次， 续借周期 30 天。寒暑假不计入借阅期限内， 若所借图书应还时间适逢寒暑假， 图书应还时间自动顺延。

若所借图书需续借时， 请在借期内凭校园卡到自助服务



区、图书馆网站、微信公众号或超星移动图书馆上自助办理续借手续。续借日期从办理续借之日起开始计算。过期图书不接受续借。

注：读者通过绑定图书馆微信公众号，可了解图书馆动态，进行图书检索、图书荐购、座位预约、入馆教育、在线阅读、图书借阅信息查询与续借等功能。读者绑定图书馆微信公众号的用户名为读者的一卡通账号，密码为统一身份认证登录密码（初始密码为身份证后六位）。



扫描二维码，关注图书馆微信公众号

## 选修与辅修

### Q46: 选修选课流程是怎样的？

登陆湖南第一师范学院官方网站（优先使用 360 或谷歌浏览器，网址：<http://www.hnfnu.edu.cn/>）→点击页面右上方的“信息门户”→进入统一身份认证平台，用自己的长学号、密码登陆系统（初始密码同为长学号）→点击左下方的“教务系统”→点击“我的”中的“选课”→点击页面中间的“进入选课”→在跳转后的页面中点击“可选课程”标签，下方会出现本次可选的课程名称及上课时间地点安排（注意：网络课程的安排显示为“网络学习（不分时段）”）→在感兴趣的课程信息条的后面点击“选择”→在弹出的页面中，点击“确定”，系统会给出本次“操作结果”的提示→点击“已选课程”标签，下方会出现本次已选的课程名称及上课时间地点安排，以确定



是否选课成功。

### Q47: 辅修是什么？如何申请辅修？

1. 可申请的辅修专业及辅修专业学士学位（此为 2022 年可辅修专业，仅供参考）

序号	辅修专业/辅修学位	辅修学位类别	学院
1	汉语言文学	文学	文学与新闻传播学院
2	英语（非师范）	文学	外国语学院

#### 2. 报名条件及要求

- (1) 有专业学习兴趣且学有余力。
- (2) 符合开办专业的报名要求（详见各开办学院网站首页）。
- (3) 只能申请修读一个辅修专业或辅修专业学士学位。
- (4) 辅修专业学士学位仅限跨学科门类的学生修读，具体学科门类可参看《湖南第一师范学院本科专业对应学科门类一览表》中的“学位授予”栏。

#### 3. 申报流程及安排

- (1) 申请人将填写的《湖南第一师范学院本科生修读辅修专业及辅修专业学士学位申请表》及相关材料，经所在学院审核后，交开办学院审核其资格。开办学院将具有申报资格的学生情况进行汇总。
- (2) 首次报名结束后，如有专业因报名人数少于最低开班人数而停开，这部分学生可在最终确定开班的专业范围内进行二次申报。相关通知会在教务处网站公布，请



学生关注并及时与相关开办学院教科办联系。

- (3) 各开办学院将最终报名资格审核通过情况汇总，向教务处学籍管理科提交签字盖章的《2022 年学生申请修读辅修专业及辅修专业学士学位情况汇总表》。学生递交的《湖南第一师范学院本科生修读辅修专业及辅修专业学士学位申请表》由开办学院留存。
- (4) 教务处学籍科审核各学院上报的各项材料，将审核通过的名单汇总后按相关程序报学校审批。

#### 4. 缴费

- (1) 经学校批准辅修的学生，根据申请（报）的辅修专业或辅修专业学位论文教学计划规定的应修学分数到财务处缴纳费用。收费标准为 70 元/每学分。学生先按辅修专业应修总学分数一次缴纳修读学费。
- (2) 当辅修专业或辅修专业学位论文课程与主修专业课程的内容和要求一致（课程名称、修读学分以及考核方式完全相同）时，学生可自愿提出免修申请，报开办学院审核同意后可不参加课堂学习，但必须参加该课程考试并缴纳该课程的修读费用。学生辅修专业或辅修专业学位论文课程考核不及格的，可以参加补考，经补考后仍不及格者，可参加重修，重修课程学分需按学校规定标准收费。

#### 5. 其他事项

- (1) 原则上要求各开办学院为修读辅修专业及辅修专业学位论文的学生单独开班，且人数不少于 30 人。
- (2) 辅修课程一般安排在周末或假期进行，学生在申请



- 就读前，应充分考虑个人的学习时间和学习精力。
- (3) 拟申请修读辅修专业及辅修专业学士学位的学生务必到开办学院的网站详细了解报名资格及学习要求等信息。
  - (4) 非师范类学生修读师范类专业开办的辅修专业或辅修专业学位时，需自行选择参加国家统一组织的教师资格考试，通过后方可按相关规定申请教师资格证。
  - (5) 学生不得同时向多个专业提交《湖南第一师范学院本科生修读辅修专业及辅修专业学士学位申请表》，一旦发现，将被取消申请修读资格。

## 补考与重修

### Q48: 补考是什么？重修是什么？

课程考试不及格者在下一学期开学初有补考 1 次的机会，补考合格者，成绩以 60 分（及格）记载。补考仍不及格的应当重修。通识类选修课不予补考，考试不及格者应当重新选课修读。

## 转专业与休学

### Q49: 转专业需要达到什么要求？

转专业之前，所修本科必修课、限选课都及格者（含补考及格），有一次转专业机会。

同时学生满足以下条件，转入学院在考核成绩中予以加分，加分标准由转入学院依据专业特性进行确定。



- (1) 在学习期间，对拟转入专业或专业大类有兴趣和专长。
- (2) 在省级及以上政府部门举办的学科竞赛中获奖（国家级一等奖、二等奖、三等奖，省级一等奖排前 5 名、二等奖、三等奖排前 3 名），含高中阶段取得的与转入专业相关的奖项。
- (3) 以第一作者或第一完成人身份，在省级及以上正式期刊发表与拟转入专业相关的学术论文或作品。
- (4) 在拟转入专业相关领域自主创业、成立技术公司，并取得一定的经济效益和社会效益。

#### **Q50： 转专业的申请流程是？**

学生转专业工作每学年组织 1 次，一般安排在春季学期，按下列程序进行：

- (1) 每年 5 月，由教务处发布转专业工作启动通知，学院根据各专业学生人数、教学资源和教学条件，向教务处报送对应年级各专业的转入控制数（附件 1）、提出转专业工作方案（含对转入学生的考核要求、考核方式、加分标准及算法）。
- (2) 5 月中旬，申请转专业的学生按要求提出转专业申请，填报《湖南第一师范学院专业调整申请表》（附件 2）。学院转专业工作小组对申请转出学生的转专业申请进行审核，给出“同意”或“不同意”申请转出的意见，并将拟同意转出学生名单汇总报送教务处（附件 3），教务处审核、汇总后将名单发给各院部。
- (3) 6 月初，申请转专业的学生主动到申请转入专业所在学



院教科办咨询相关工作安排。拟转入学院对申请转入学生的材料进行审核，并组织考核、面试，考核内容应注重考察学生的专业兴趣和专业潜力，择优确定转入学生名单，各专业转入学生人数不得超过该专业转入控制数。

- (4) 该学期期末考试结束后，各学院上交转专业学生名单（附件4）至教务处初审，再由转专业工作组审核，报校长办公会审议通过后，在校园网公示5个工作日。公示无异议者，学校发文公布转专业结果，并办理相关手续；公示有异议者，查实相关情况后再按学校有关规定执行。
- (5) 学生于秋季学期开学凭学籍异动通知单到转入学院报到、调整宿舍，并报学生工作部、招生就业处和财务处备案。

#### **Q51: 如需申请休学及流程是怎样的？**

学生休学一般由本人提出书面申请，经家长或监护人同意，院部审核、学校批准，办理离校相关手续后离校，学校保留其学籍，但休学学生不享受在校学习学生的待遇。休学期间的医疗费用除保险赔付外，其他自理。学校不对学生休学期间发生的行为和事故负责。

### **推荐学习证书**

#### **Q52: 推荐学习的证书有哪些？**

1. 全国计算机等级考试由教育部考试中心主办，面向社会，用于考查应试人员计算机应用知识与技能的全国性计算机水平考试体系。



考试时间为每年 3 月、9 月和 12 月份，其中 3 月和 9 月开考全部级别全部科目，12 月开考一、二级的全部科目。

注：全国计算机等级考试官网（<https://ncre.neea.edu.cn/>）

2. 普通话水平测试等级证书是从事公务员、教师、导游、播音等工作的必要证书,全国通用。水平测试结果分为一、二、三级,每一级又分为甲、乙两等。我院要求达到二级乙等。

考试时间为每年 5 月和 12 月。

注：普通话水平测试报名官网（<https://bm.cltt.org/#/index>）

### 3. CET 考试

全国大学英语四、六级考试（CET）是由教育部主办，教育部教育考试院（原教育部考试中心）主持和实施的大规模标准化考试，是全国性的教学考试。CET 笔试的考试时间为每年 6 月和 12 月；CET 口试的考试时间为每年 5 月和 11 月，报考口试的考生必须先报考当次相应级别的笔试。

CET 同时设有非英语考试科目，包括：日语四级(CJT4)、日语六级(CJT6)、俄语四级(CRT4)、俄语六级(CRT6)、德语四级(CGT4)、德语六级(CGT6)和法语四级(CFT4)，以上考试科目每年 6 月开考一次，均为笔试考核，无口试考核。

注：中国教育考试网（<https://cet.neea.edu.cn/>）

4. 教师资格证，我校在读学生可报考幼儿园、小学、初级中学、高级中学等级别教师资格证，要求师范专业同学先报考小学教师资格证，考过之后可报考其他。

教师资格证分笔试和面试两部分。笔试考试时间为每年 3 月和 11 月。面试时间为每年 5 月和次年 1 月初。





注：一切报名内容与时间以官网通知为准  
(<http://ntce.neea.edu.cn>)

## 5. 其他证件

### 推荐学习 APP

#### Q53: 推荐学习 APP 有哪些?

##### 1.运动世界校园

该软件用于每个学期的跑步打卡，要记得先在软件上选定好自己的体育老师哦， 第一步：点击开始跑步;第二步： 点击随机终点之后，它会为你定几个位点。一个绿色必经位点，必须经过两个蓝色位点。如果定出的位点不是你想要的， 你可以退出重新定过。一般在田径场上定位的时候，所有的位点都会在田径场上。跑完之后点击结束并通过验证就可以啦

##### 2.学习软件

平时上课学习用到的学习软件有：云班课、学习通、中国大学 MOOC、优学院等



## 生活指南篇

### 学生证、校园卡、校园网

#### Q54: 学生证丢失应当如何申请补办?

带上身份证，两张一寸证件照和 25 元现金在单周周二 8:30—11:30，14:30—17:30 到百熙楼 512 办理。

#### Q55: 校园卡及校园网应当如何缴费?

##### 校园卡

1.可下载完美校园 APP，进行学号及其他信息绑定登录，在账户余额处进行充值，充值结束后可到学校校园卡刷卡机（食堂、商店、医务室均有）上放置三秒充值入账成功。

2.可到校园卡服务中心用现金进行充值，面值最小为 100。

##### 校园网

校园网可在校园网服务中心办理，也可在公众号“智慧校园校园网服务”上进行充值。

产品	套餐 (月费)	校园网速率	手机 流量	语音 通话	备注	办理 方式
套餐A	59元	50M有线+ 无限速无线WiFi	190G	300分钟	1.手机和电脑两个终端同时使用 2.运营商手机卡一张(含100G省内流量 +60G全国流量+30G定向流量) 3.靓号任选(离校后可取消套餐保号) 4.运营商提供的校园套餐专属会员权益N选1	公众号 营业厅
套餐B	50元	40M有线+限速 40M无线WiFi	无	无	手机和电脑两个终端同时使用	公众号 营业厅
套餐C	30元	18M有线+限速 18M无线WiFi	无	无	手机和电脑两个终端同时使用	公众号 营业厅
套餐D	10元	2M有线	无	无	仅电脑单终端使用	营业厅



校园网服务中心：特立楼南栋 112

### Q56: 校园卡丢失应当如何申请补办?

校园卡丢失后，应在完美校园 APP 上进行挂失登记，登记成功后 24 小时后带上 20 元现金和学生证去校园卡服务中心补办新卡，新卡中热水费会清零，需重新充值。

## 医保、医务室、医院

### Q57: 校园医保是学平险吗？报销内容及其流程是怎样的？

校医保是针对当地大学生的特殊医保政策，而学平险是一种商业保险，投保到保险公司的。

医保报销说明

就医地区	就医性质	是否报销	报销途径	所需材料	其他
湖南省内	一般门诊、急诊	否	无	无	
	住院（包括意外伤害住院）	是	出院结算时直接在医院报销，不可返校报销。因意外伤害住院，医院提供的意外伤害相关表格要回学校签字、盖章	学生证、身份证、社保卡	当新参保学生信息在报销系统未生效时，先垫付医疗费用，返校后交报销材料，但不要超过当年12月31日。
	门诊、急诊（意外伤害）	视情况而定，结算时是否可以报销及报销比例均咨询医院窗口。若达到意外伤害报销标准，直接在医院结算时进行报销，并且医院会提供意外伤害相关表格要回学校签字、盖章；若不符合意外伤害的标准，则不可以报销	学生证、身份证、社保卡		
湖南省外	一般门诊、急诊	否	无	无	
	住院	是	先自行结算，然后带材料回学校报销	参照“异地就医报销所需材料”准备好材料	所有材料上交之前请保留一份复印件，用于后期学平险的报销。医保报销材料上交医保局后无问题不退还。
	住院（意外伤害）	是	先自行结算，然后带材料回学校报销	参照“异地就医报销所需材料”准备好材料，并填好“市保险意外伤害情况申报表”和“意外伤害情况申报表”	
门诊、急诊（意外伤害）	视情况而定，结算时是否可以报销及报销比例均咨询医院窗口。若达到意外伤害报销标准，先垫付医疗费用，备好材料后返校报销；若不符合意外伤害的标准，则不可以报销	参照“异地就医报销所需材料”准备好材料，并填好“市保险意外伤害情况申报表”和“意外伤害情况申报表”			

1.学平险报销是在医保报销到账后，在百照楼510办公室（熊老师）领取结算单，然后去湖贾楼北104关工委办公室进行报销。关工委东方红校区上班时间为周一、周三、周四上午。值班电话如下：星期一，田明德，联系电话：13308403894，星期三，王建麟，联系电话：13278853696，星期四，李彦希，联系电话：13677358819。

2.新参保学生基本医疗保险待遇起止时间，自学生入学年度9月1日至毕业年度8月31日。

3.需要返校后进行报销的情况，请严格按照表格要求准备材料，并盖好医院公章，避免因材料遗漏耽误报销进度。

4.住院起付标准：乡镇卫生院、社区卫生服务机构为200元；三类收费标准医疗机构为300元；二类收费标准医疗机构为500元；市级一类收费标准医疗机构为1100元。一个结算年度内多次住院的，累计起付标准以省级定点医疗机构最高起付标准为限额。

### Q58: 学校医务室是在哪？及其上班时间是多久？

学校医务室在国基广场一楼，内有空调，药品便宜。但



就医时需带好学生证和校园卡，否则无法进行登记和药品打折。

上班时间：

星期一至星期四 8:00—22:00

星期五 8:00—17:30

星期六 8:30—12:00 14:00—17:30

星期日 8:30—12:00 14:00—22:00

### **Q59： 校外附近有哪些医院？**

使用百度地图或者高德地图搜索：

1. 湘雅三医院（梓坡路 138 号） 车: 913 路到湘雅三医院站下
2. 湖南航天医院（枫林三路 189 号） 车:902 路、315 路十五路中巴到湖南航天医院站下
3. 长沙市第四医院(麓山路 70 号) 车: 902 路到深湾镇长沙市第四医院下

## **寝室水电缴费及维修**

### **Q60： 寝室水电应当如何缴费？**

1. 自来水无需缴费

2. 饮用热水

使用完美校园 APP，在缴费中选择热水缴费进行充值，最少可充 10 元。

寝室饮用水也可使用手机支付宝到宿舍楼水房饮水机扫码接水。



### 3.洗浴热水

智能制造学院

## 洗浴热水使用说明

#### ① 首次使用

1. 扫码或搜索下载“趣智校园”APP, 注册登录。
2. 首次使用绑定水表
3. 充值流程
4. 用水流程

#### ② 日常使用

#### ③ 供水时间

时段	时间	备注
早	06:30-08:30	请勿在非供水时段使用。
中	12:00-14:00	
晚	18:00-24:00(夏) 17:30-23:30(冬)	

**⚠️ 温馨提示**

1. 使用前请仔细阅读本文, 地面湿滑, 小心滑倒!
2. 本系统按流量计费, 最小计量1L, 请合理消费, 节约用水!
3. 从“完校”账户充值到“趣智校园”APP后不能操作退款, 请酌情充值。
4. 为防止触电, 严禁在浴室内使用电器, 雷雨天气请暂停使用。
5. 如果水表绑定错误, 可点击“公寓洗澡—更换设备”重新绑定。
6. 请爱护公共设施, 对恶意破坏, 将严肃处理。

### 4.电费

寝室电费赠送： 学校每学年赠送每个寝室 200 度电。

缴费： 使用完美校园 APP 选择“缴费”—“东方红与城南门面电费”“选择房间”即可进行缴费。

#### Q61： 寝室空调需要另外缴费吗？

每年需缴纳空调使用维护费，收费标准为：4 人间及以下 100 元/生/年， 5—7 人间 80 元/生/年， 8 人间及以上 50 元/生/年。

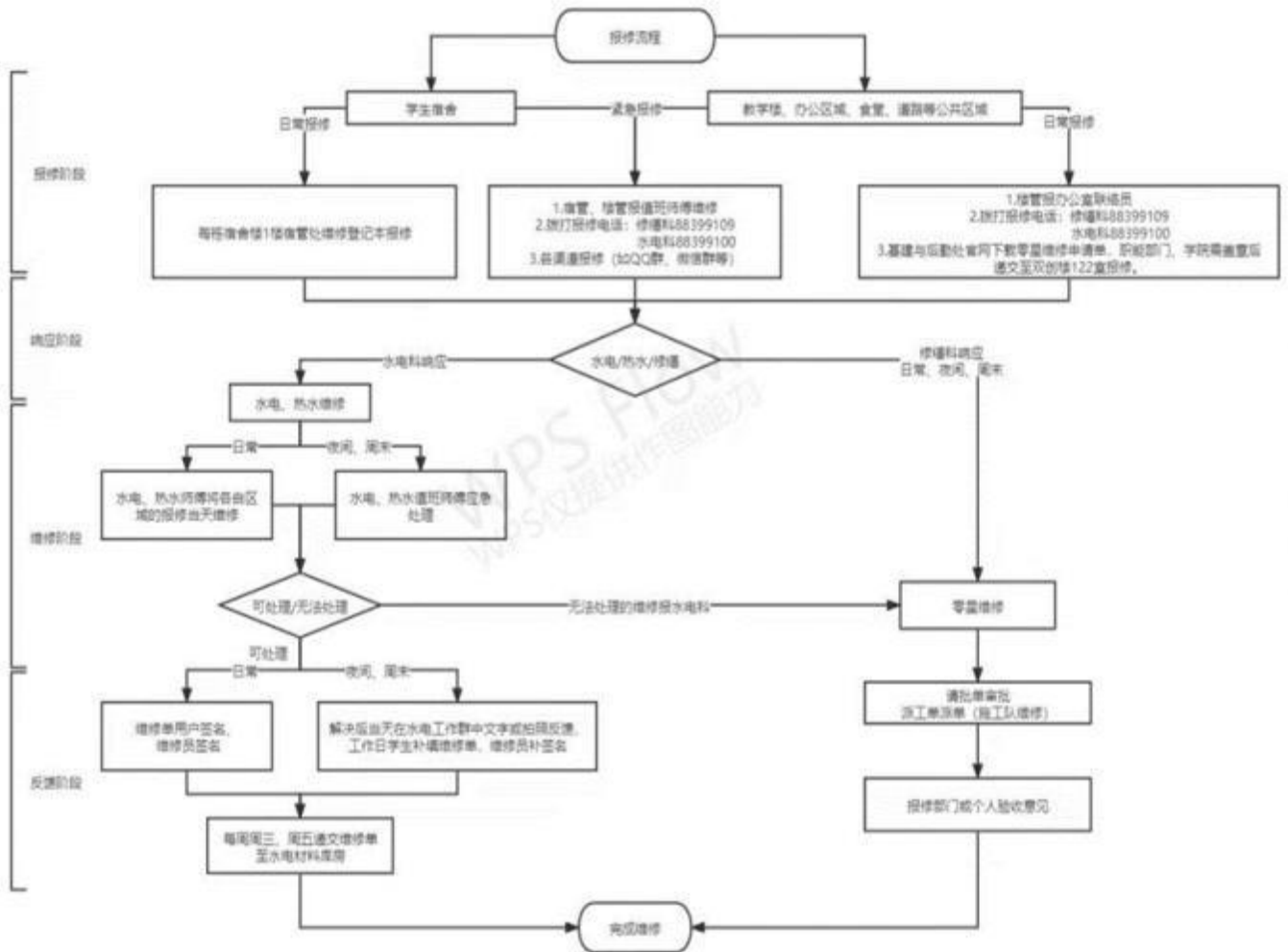
#### Q62： 寝室洗衣机是如何收费的？

寝室每层有两台公用洗衣机， 洗衣机上有二维码， 用微



信扫二维码即可使用。收费为一般为 3 元一次。

### Q63: 寝室内设施需要维修应当如何联系申报?



## 心理咨询室

### Q64: 学校心理咨询室在哪? 需要预约吗?

心理咨询室: 玉衡楼 306

心理咨询预约方式:

1. 网络预约: 登录学校官网“信息门户”进入“心理咨询系统”, 登录系统后点击“咨询预约”选择要预约的咨询师并选



择对应的时间段，完成“自我心理评估问卷”后点击确认预约。

（需在校园网环境下进行操作）

2. 电话预约热线： 0731-82841077

如遇心理危机，立即通过电话 82841077 寻求心理救助。  
如情况严重，可立即寻求辅导员或心理中心的帮助，联络医院的专业救助。



## 安全教育篇

### 防盗

#### **Q65: 如果物品丢失应当如何申请调看监控记录?**

东方红校区监控中心位置：图书馆北栋 109

城南书院校区监控中心位置：前楼一楼 101

#### **申请:**

学生申请调看监控录像，应出示学生证或校园卡，向保卫部值班室报案登记后，填写《湖南第一师范学院监控中心监控调阅审批表》，学院签署意见，保卫部审批后，方可调看监控录像。

#### **调看:**

当接到已审批的《湖南第一师范学院监控中心监控调阅审批表》或《湖南第一师范学院监控中心公务人员监控调阅登记表》时，由监控中心值班员负责调取监控录像；在值班员不能调取相关录像时，应联系监控中心负责人或相关技术人员及时前往处理；因监控故障问题等原因不能调取的，要向申请人说明情况。

调看监控录像时，允许申请人查看相关监控录像，其他人员未经许可不得进入监控中心。

在察看监控录像后，发现与案件有关的录像资料时，监控中心值班员要及时保存和登记，并报告监控中心负责人处理，不允许申请人或当事人拷贝录制监控录像。公安机关因





侦破案件需要拷贝录像的，由保卫部负责办理。

## 防诈骗

### Q66: 若遇到诈骗应当如何处理？

“校园 110”由保卫部负责，实行 24 小时值班制。

东方红校区报警求助电话为：82841110，值班地点设校大门东侧治安值班室、国基广场综合楼 2 楼。

城南书院校区报警求助电话为：85125015，值班地点设前楼一楼 104 办公室。

接警和救助范围

- （一）公私财产或人身安全受到不法侵害和严重威胁。
- （二）突发意外事故和灾害事故。
- （三）正常工作、教学或生活秩序受到严重干扰。
- （四）受伤、重病急需抢救。
- （五）供水、供电出现故障。
- （六）其它需要求助的事项。

### Q67: 常见的诈骗手段有哪些？该如何预防诈骗？

诈骗手段：

1.杀猪盘：诈骗分子会通过网络交友的模式，诱导受害者进行投资。“杀猪盘”则是“从业者们”自己起的名字，是指放长线“养猪”诈骗，养得越久，诈骗得越狠。

2.兼职诈骗：骗子们抓住学生想要早日赚钱的心理，打着招兼职的幌子，骗取新生钱财或个人信息。

3.交友诈骗：犯罪分子通过相关交友平台获取学生联系



方式，在与之交流的过程中，通过固定话术树立自身“人设”，取得对方信任。在确立了交往关系之后，选择时机提出借钱周转、家庭遭遇变故等各种理由，骗取钱财后便销声匿迹，也就是我们常说的“杀猪盘”。

4.网购诈骗：网购方便快捷，刚开学时购置日常生活用品同学们难免会选择网购。但是不少冒充假客服以网购退款为名的骗局出现，如有谎称其购买的货物有问题需要申请退款，并让受害人添加“官方客服”微信、QQ或支付宝，用受害人支付信用不足、账户异常无法到账、需要提高信用额度等借口诱使受害人转账或贷款给对方。

5.寝室上门推销：大一新生刚到新寝室，就有人上门推销，极其热情，忽悠你自愿购买高出实际价值的学习资料，进来历不明的群聊，各种话术欺骗新同学办电话卡甚至拉同学实施传销欺诈。面对这种诈骗可以选择置之不理，千万不要被他们的话术蒙蔽了双眼。

6.校园贷诈骗：目前较为常见的诈骗手段。为大学生量身打造的可怕陷阱。犯罪分子利用“低风险”“迅速到账”等话术诱骗学生进行高额借贷，通过利滚利令学生肩负债务负担。

7.子虚乌有的补习班：他们可能会自称学长学姐或者学生会的人，在你自习时进行补习班的宣传。他们讲得天花乱坠，涉世未深的新生们往往会抢着报班，最后发现自己的几百甚至上千块钱打水漂了。

8.山寨“新生群”诈骗：每逢新生开学季，各大网络平台会有大量真假难辨的“新生群”、“资料墙”、“大一新生墙”，他们



或是假装校方发布收费信息，亦或是到各个学校学生群中发布诱导用户添加好友的引流话术，如大学英语四六级、PS、计算机二级等相关的付费内容，一旦付钱，你就成了上钩的鱼儿。一些诈骗分子会在新生群里冒充学长或是学姐，和新生们套近乎，嘘寒问暖，在获取新生和家长的信任后就开始推销手机、电话卡等物品。

9. 下载 APP 送礼或扫码送礼：在校园的角落里或许会有扫码送礼物的活动。不法分子通过这种方式获取大学生的信息，然后进行贩卖或者利用。

内部资料  
免费使用



湖南第一师范学院  
微信公众号



一师智造  
微信公众号